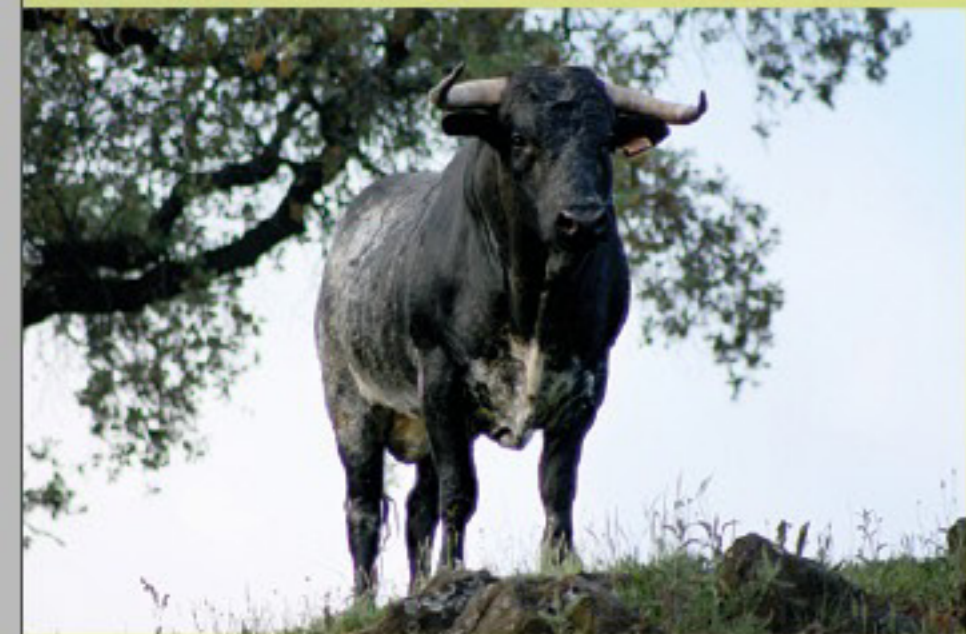


ARACENA Y EL TORO

A lo largo del recorrido podremos disfrutar de un paisaje de dehesa dedicada a la cría de toros bravos. La vinculación de esta finca y de Aracena con el mundo del toro se lo debemos a D^a Socorro Sánchez Dalp de González, nieta del I Marqués de Aracena y casada con el torero sevillano Manolo González. Tras adquirir el mítico hierro de Juan Belmonte trabajaron para que esta finca se convirtiera en uno de los lugares emblemáticos de la tauromaquia andaluza. En 1974 se eliminaron parte de las reses que la componían, adquiriendo un lote muy importante de vacas y sementales de los Herederos de Don Carlos Núñez. D^a Socorro, cedió la ganadería a sus hijos, Socorro, Javier e Ignacio, que comienzan a anunciarse con el nombre de "González Sánchez-Dalp". Esta ganadería recoge la tradición ganadera en Aracena y de otras localidades de la comarca que contaban con una histórica trayectoria.



La finca de San Miguel se vende en el verano de 2017 al empresario José Moya, que traslada parte de su ganadería del Parralejo a esta finca en las cercanías de Aracena y comienza un importante proceso de restauración del patrimonio histórico que legó el destacado arquitecto regionalista Anibal González.

A mitad del recorrido pasaremos junto a la casa de campo de los Marqueses de Aracena. La familia Sánchez – Dalp encargó a Anibal González una nueva vivienda en las extensas dehesas del Monte de San Miguel (1910), a las afueras de la localidad. El conjunto incluye la vivienda de los marqueses y las dependencias del servicio, una capilla y otras dependencias dedicadas a la explotación de la finca.

En esta ocasión, Anibal González explotó la decoración neomudéjar con diferentes elementos en la casa principal, cercada y totalmente diferente al resto de edificios. También destaca un gran jardín cuyo diseño fue producto de la colaboración entre Anibal González y el paisajista francés Forestier. En este jardín se encuentra una fuente construida con espeleotemas de la gruta. Estas formaciones sorprendieron al Marqués lo que da lugar a su interés y a la idea de abrir la Gruta al turismo.

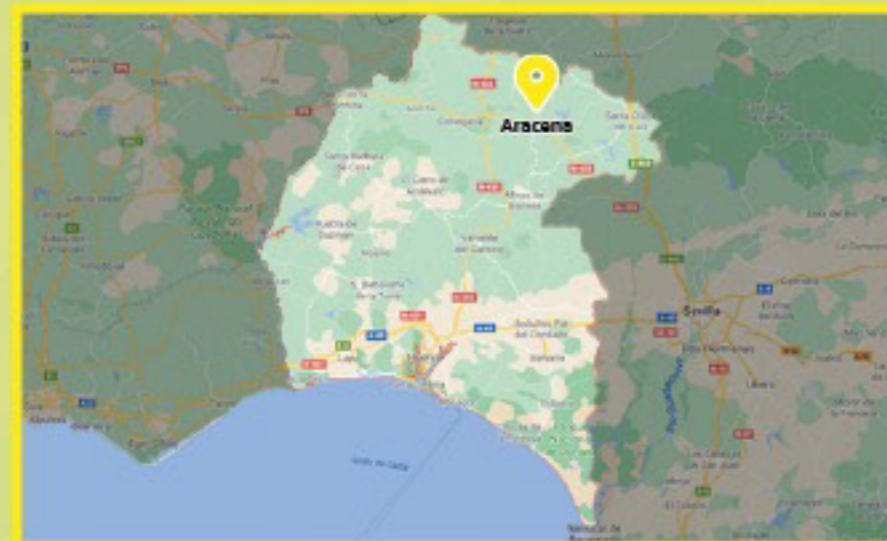


En 1911, Juan del Cid López, alcalde de Aracena y Francisco Javier Sánchez Dalp sufragaron las obras de acondicionamiento de la Gruta de las Maravillas descubierta en 1850. A partir de 1914, fue la primera cavidad con fines de explotación turística en España. En 1915, la Gruta recibió la visita de Alfonso XIII, que estuvo en la finca Monte de San Miguel el 14 de marzo como atestiguo un azulejo.



El Monarca creó el Marquesado de Aracena en 1917 para agradecer el esfuerzo realizado a Francisco Javier Sánchez Dalp con el fin de ofrecer a Aracena una joya de la naturaleza de la que disfrutaban hoy, más de 150.000 visitantes anualmente.

SITUACIÓN



Ilustre Ayuntamiento de
Aracena



FEDERACIÓN ANDALUZA
DE MONTAÑISMO



Ayuntamiento de Aracena

Tfno: +34 959 126 276

<http://www.aracena.es/>

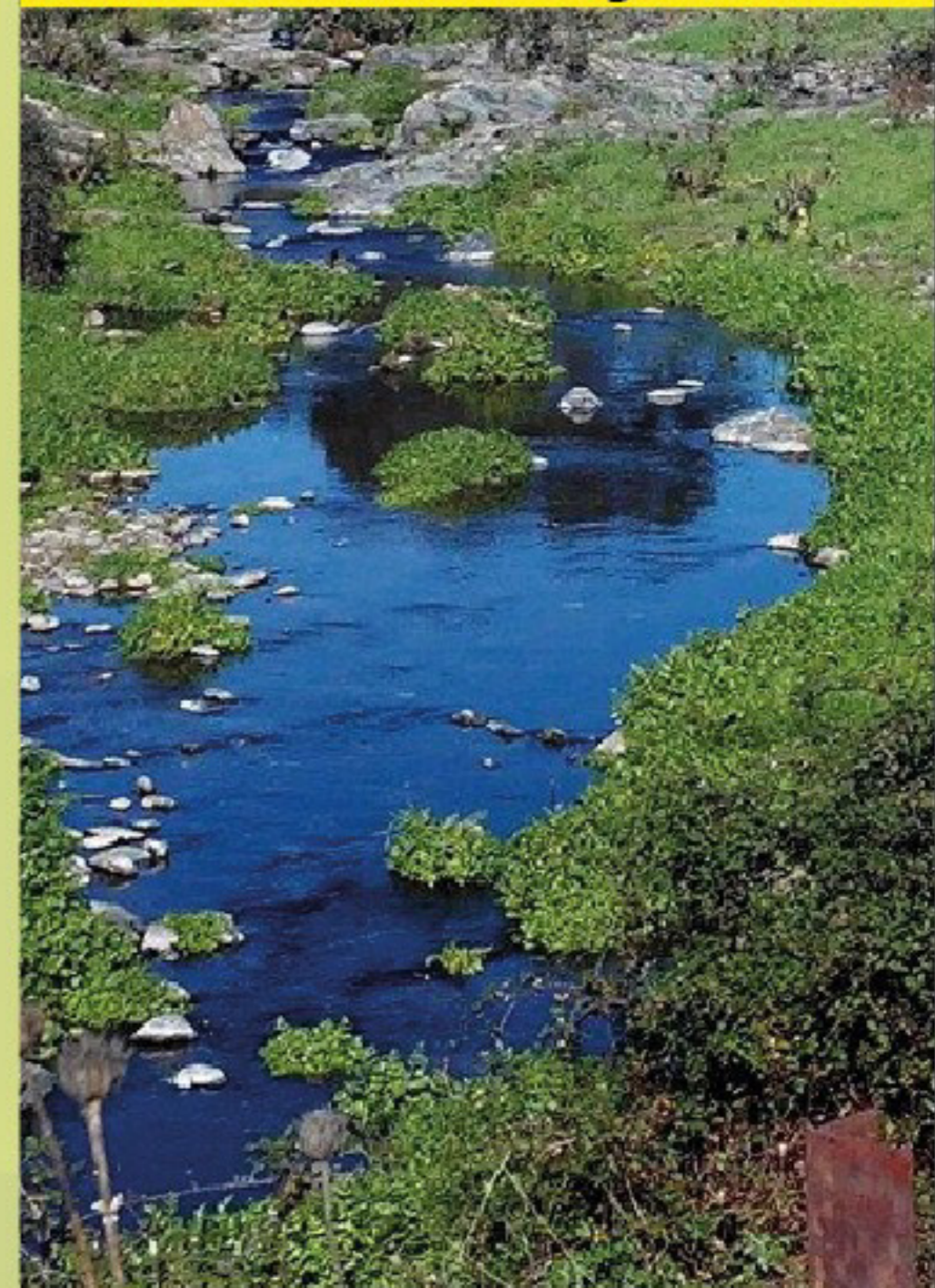
112
Emergencias

ANDALUCÍA

PR-A 49

ANDALUCÍA

Sendero
Aracena - Monte de San Miguel - Aracena



DESCRIPCIÓN DE LA RUTA

Este sendero se inicia frente a la Casa de la Esperanza, en la N-433, salida de Aracena dirección Sevilla. Es posible aparcar junto a la estación de autobuses de Aracena y caminar unos 300 metros hasta el inicio del mismo.

Todo el trayecto está delimitado por muros de piedra, pero discurre entre fincas con ganado bravo, por lo que no se debe molestar de ninguna manera a estos animales y bajo ningún concepto salirse del camino.

El sendero comienza en cuanto se abandona la carretera N-433. Tras el cartel de inicio comenzamos un tramo de ida y vuelta, ya que al finalizar el tramo circular regresaremos por este tramo para volver al inicio del sendero.

Cuando llegamos a la primera intersección vemos que podemos hacer el sendero en los dos sentidos ya que encontramos indicaciones que nos lo marca a la derecha y a la izquierda. Os proponemos coger a la derecha y pasar la cancela que suele estar cerrada.



Caminaremos escoltado por muros de piedra que nos dejarán ver el ganado que pasta en estas preciosas dehesas. Pasaremos junto a la casa de campo del Monte San Miguel, más tarde nos encontraremos con un tramo en el que abundan las piedras sueltas. También encontraremos un arroyo que atraviesa el camino, pero no es difícil cruzarlo. Avanzar unos 300 metros junto al cauce del arroyo hasta llegar a una nueva intersección. En los meses de lluvia esta zona suele tener grandes charcos con barro, por lo que es recomendable botas o zapatos adecuados. En la intersección giraremos a la izquierda, donde encontraremos una verja de alambre que debemos abrir para continuar con el sendero. A partir de aquí comienza el ascenso. El camino está en buen estado a pesar de la vegetación que lo ha invadido. Nos sorprenderemos con las espectaculares vistas del Castillo y la Iglesia Prioral de Aracena.

Metros más adelante encontraremos un nuevo cruce, donde debemos continuar recto. Tras pasar la verja de alambre, avanzaremos durante otro kilómetro, para llegar a la última intersección del sendero. En ella tomaremos el camino hacia la izquierda para finalizar el recorrido, avanzaremos por este camino durante aproximadamente 1.200 metros hasta llegar al punto en el que se inició el sendero.



MEDIO	ITINERARIO	DESPLAZAMIENTO	ESFUERZO
Severidad del medio natural	Orientación en el itinerario	Dificultad en el Desplazamiento	Cantidad de esfuerzo necesario
1	2	2	1

1 valor mínimo, 5 valor máximo

Valoración de dificultad según MIDE

Señalización de Senderos de Pequeño Recorrido

Continuidad de sendero	Cambio de dirección	Dirección equivocada	No se permite hacer fuego	No se permite la recolección de plantas	No se permite la captura de animales